

## Géneros de Myodochini (Hemiptera: Lygaeoidea: Rhyparochromidae) en Colombia y clave con ilustraciones

The genera of Myodochini (Hemiptera: Lygaeoidea: Rhyparochromidae) from Colombia and a key with illustrations

LAURA ALEXANDRA RENGIFO-CORREA<sup>1</sup> y RANULFO GONZÁLEZ OBANDO<sup>2</sup>

**Resumen:** Se reportan por primera vez ocho géneros de la tribu Myodochini (Hemiptera: Rhyparochromidae: Rhyparochrominae) en Colombia, en adición a los diez géneros registrados previamente para el país. Estos son: *Catenes*, *Cholula*, *Dushinckanus*, *Neomyocoris*, *Paracholula*, *Pephysena*, *Pseudoparomius*, *Stridulocoris*. Se enumeran los 18 géneros de Myodochini reportados para Colombia. Para 16 de estos géneros se da una sinopsis de las localidades de colecta y rango de elevación. Se presenta una clave para la determinación de los géneros de Myodochini para Colombia, ilustraciones de los caracteres usados y fotografías de cabeza - pronoto.

**Palabras clave:** Chinchas. Fauna neotropical. Nuevos registros. Parques Naturales de Colombia.

**Abstract:** Eight genera from the tribe Myodochini (Hemiptera: Rhyparochromidae: Rhyparochrominae) are reported for the first time in Colombia, in addition to the ten genera recorded previously for this country. Those are: *Catenes*, *Cholula*, *Dushinckanus*, *Neomyocoris*, *Paracholula*, *Pephysena*, *Pseudoparomius*, *Stridulocoris*. The 18 genera of Myodochini recorded from Colombia are listed. An overview of the collection localities and altitudinal range for 16 of those genera are provided. A key to the genera of Colombian Myodochini is presented with illustrations of the characters used and pictures of the head-pronotum.

**Key words:** True bugs. Neotropical fauna. New records. Natural Parks of Colombia.

### Introducción

Myodochini es el grupo más destacado de Rhyparochromidae en el Neotrópico y una de las tribus más diversas de dicha familia con 72 géneros y más de 300 especies en el mundo (Slater 1986; Dellapé y Henry 2010). Harrington (1980) realizó una revisión taxonómica para los géneros de dicha tribu y reporta 27 géneros para la región neotropical. En adición a este trabajo, se han descrito ocho géneros más para Centro y Sudamérica: *Acrolophyses* Dellapé y Henry, 2010, *Ashlockobius* Slater y Slater, 1999, *Bergicoris* Dellapé, 2008, *Dushinckanus* Brailovsky, 1979, *Neomyocoris* Dellapé y Montemayor, 2008, *Paisana* Dellapé, 2008, *Scintillocoris* Slater y Brailovsky, 1993 y *Villalobosothignus* Brailovsky, 1984. No obstante la gran diversidad de Myodochini en el Neotrópico, para Colombia no se han realizado trabajos taxonómicos.

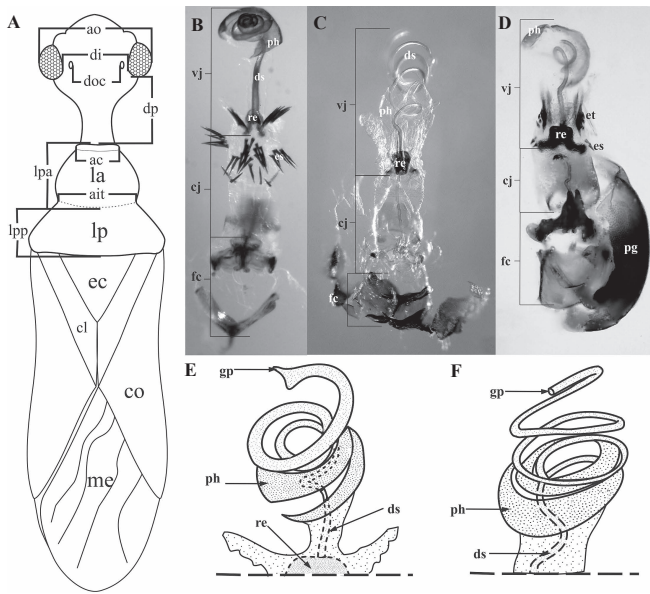
La tribu se diagnostica por la posición dorsal de los espiáculos abdominales II al IV y ventral en los restantes, combinada con la ausencia de laterotergitos internos (Harrington 1980). Son chinchas pequeños, opacos, con fémures anteriores engrosados y frecuentemente mirmecomórficos. Se alimentan de semillas maduras (Schuh y Slater 1995) y se encuentran fundamentalmente sobre el suelo, pudiéndoseles observar también sobre hierbas, árboles u hojarasca (Slater 1977). En el presente trabajo se listan los géneros de Myodochini para Colombia y se ofrece una clave con ilustraciones. La lista fue elaborada a partir de la revisión de especímenes, trabajos sobre taxones particulares e información de los catálogos mundiales para el grupo. De esta manera se amplía el conocimiento de este taxón de Colombia.

### Materiales y Métodos

Los especímenes provienen de 10 Parques Nacionales Naturales, una Reserva Natural, una estación biológica y ocho zonas suburbanas, todas estas incluidas en 11 departamentos de Colombia: Amazonas, Caldas, Cauca, Caquetá, Chocó, Magdalena, Meta, Putumayo, Tolima, Valle del Cauca y Vaupés. Las colectas se realizaron en el marco del proyecto “Diversidad de Insectos de Colombia” desarrollado entre los años 2000 al 2004. Para este propósito, miembros del Instituto de Investigación de Recursos Biológicos Alexander von Humboldt Colombia (IAvH) y la Unidad Administrativa Especial del Sistema de Parques Nacionales Naturales (UAESPNN) usaron trampas malaise. Entre todos los especímenes colectados, los Rhyparochromidae se separaron y curaron por los autores. Adicionalmente, se revisaron los especímenes de la Colección Entomológica de la Universidad del Valle, Colombia (MUSENUV). Los ejemplares se depositaron en las colecciones del IAvH y MUSENUV. En el material examinado se omite el nombre del depositario cuando proviene del IAvH.

Los géneros se identificaron siguiendo los trabajos de Harrington (1980), Dellapé y Melo (2005) y Dellapé y Montemayor (2008). Como características diagnósticas de los géneros de la tribu se utilizan principalmente las variaciones en las estructuras de la cabeza y el tórax. Las proporciones entre las medidas de algunas estructuras son también informativas por lo que se indica aquí la forma correcta de medirlas (Fig. 1A). Los caracteres de los genitales son importantes para la determinación de algunos géneros de Myodochini. Ashlock (1956) define las partes fundamentales de los genitales como

<sup>1</sup> Bióloga con énfasis en entomología. Grupo de Investigaciones Entomológicas, Universidad del Valle, Carrera 100 Calle 13, Cali, Valle, Colombia. *larecorr@gmail.com*. Autora para correspondencia. <sup>2</sup> Ph. D. Grupo de Investigaciones Entomológicas, Universidad del Valle, Carrera 100 Calle 13, Cali, Valle, Colombia.



**Figura 1.** A. Estándar para medir las diferentes proporciones requeridas para identificación genérica de Myodochini. Vista dorsal. B-F. Genitales en Myodochini. B. Fallo tipo III *Neomyocoris*. C y D. Fallo tipo IV *Neopamera*. E. Vejiga de *Orthaea*. F. Vejiga de *Neopamera*. ac = ancho del collar. ait = ancho de la impresión transversa. ao = ancho a través de los ojos. cl = clavo. cj = conjuntiva. co = corio. di = distancia interocular. doc = distancia entre ocelos. dp = distancia postocular. ds = ducto seminal. ec = escutelo. es = espina. et = esclerito. fc = faloteca. gp = gonoporo. la = lóbulo pronotal anterior. lp = lóbulo pronotal posterior. lpa = longitud del lóbulo pronotal anterior. lpp = longitud del lóbulo pronotal posterior. me = membrana. pg = pigóforo. ph = proceso helicoidal. re = reservorio de esperma. vj = vejiga.

el pigóforo, los parámetros y el fallo para Lygaeoidea incluyendo los Myodochini. En el fallo, la conjuntiva y la vejiga proveen información para discriminar géneros. En estas estructuras la presencia de escleritos, lóbulos membranosos, espinas y su forma y número son de gran valor taxonómico y son la base para diferenciar los cuatro tipos de genitales en la tribu, de los cuales el III y el IV (Fig. 1B-1F) son mencionados en la clave. En el tipo III hay un reservorio de esperma reducido y alargado, escleritos de sostén ausentes, vejiga sin espinas y conjuntiva con muchas espinas, algunas agrupadas en hileras o parches (Fig. 1B). En el tipo IV el reservorio de esperma está bien desarrollado, los escleritos de sostén aunque usualmente presentes son cortos, aplanados y engrosados distalmente, y la conjuntiva no tiene espinas (Fig. 1C) o cuando las hay, aunque raramente, son pequeñas y muy diferentes a las del tipo III (Fig. 1D) (Harrington 1980).

Cuando se consideró necesario, se realizaron disecciones de genitales de machos. Para esto, se extrajo el pigóforo de especímenes blandos haciendo presión en el séptimo esternito abdominal, provocando su expulsión; éste se calentó en hidróxido de potasio al 10% hasta alcanzar el punto de ebullición y después se enjuagó con agua destilada durante unos minutos. El pigóforo brinda importante información a especie, pero es difícil realizar la disección completa sin abrirlo pues se corre el riesgo de dañar el fallo; por tal motivo, se tomaron fotos del pigóforo antes de abrirlo. Las articulaciones entre el fallo y el pigóforo deben separarse, teniendo el cuidado de no rasgar el fallo. Para observar las estructuras completas del fallo se necesita estirarlo completamente sosteniendo la faloteca y

el proceso helicoidal, que son partes esclerotizadas, y se hala cuidadosamente hacia lados opuestos hasta que la membrana tenga una apariencia uniformemente transparente. La nomenclatura utilizada corresponde a Aschlock (1956) y Harrington (1980).

Las observaciones de estructuras de animales completos o de preparaciones se realizaron con un estereoscopio Nikon modelo SMZ645 a 20X (ocular 10X y lupa 2X) y un microscopio compuesto Nikon modelo ECLIPSE E200. Las fotografías se realizaron con una cámara Sony modelo Cyber shot Dsc - h7 adaptada al estereoscopio. La clave dicotómica se modificó de Harrington (1980). El listado de géneros se elaboró con base en los especímenes examinados y revisión de literatura.

## Resultados y Discusión

En Colombia la tribu Myodochini está representada por 18 géneros (Tabla 1), de los cuales ocho son reportados por primera vez. Se presentan los primeros registros en suramérica de *Cholula*, *Paracholula* y *Stridulocoris*, y se reporta Colombia como la localidad más al norte de los géneros suramericanos *Neomyocoris* y *Pseudoparomius*. Además, se extiende la distribución de *Catenes australis*. Los nuevos registros restantes corresponden a *Dushinckanus* y *Pephyssena*. No se encontraron ejemplares de *Froeschneria* ni de *Orthaea*.

### *Bacacephalus* Harrington, 1980

Se colectó *B. globiceps* Stål, 1874 (Fig. 2A) en los departamentos de Amazonas, Valle del Cauca y Vaupés en un rango de elevación de 12 a 200 msnm. Esta especie se ha registrado en Bogotá (Cundinamarca) (Stål 1874, Slater y O'Donnell 1995).

**Ejemplares examinados:** *B. globiceps*. COLOMBIA. **Amazonas.** 1M. PNN. Amacayacu. Caña Brava. 3°3'S70°3'W. 200 msnm. 29-ago-2001. Campos, D. **Valle del Cauca.** 1M, 1H. Buenaventura. 03°52'N76°59'W. 12 msnm mar-08. Rengifo, L. [MUSENUV]. **Vaupés.** 1M, 1H. Estación Biológica Mosiro-Itajura (Caparú). Centro Ambiental. 1°04'S69°31'W. 60 msnm 20-ene-1-feb-2003. Sharkey, M. y D. Arias.

### *Catenes* Distant, 1893

Nuevo registro. Se colectó *C. australis* Dellapé y Melo, 2008 (Fig. 2B) en el departamento de Putumayo a una elevación de 210 msnm. Para el género hay registros en Bolivia, Brasil, Ecuador, Guatemala, Panamá, Perú, República Dominicana (Slater 1964; Slater y O'Donnell 1995; Dellapé y Melo 2008). Para *C. australis* los registros provienen de Brasil, Ecuador y Perú (Dellapé y Melo 2008) y se adiciona Colombia.

**Ejemplares examinados:** *C. australis*. COLOMBIA. **Putumayo.** 4M. PNN La Paya. Resguardo Cecilio Cocha. 0°11'S74°55'W. 210 msnm. 20-24-ene-2001. Sarmiento, C.

### *Cholula* Distant, 1882

Nuevo registro. Se colectaron especímenes del género *Cholula* (Fig. 2C) en los departamentos de Cauca, Magdalena y Meta en un rango de elevación de 30 a 730 msnm. El género se ha registrado para Guatemala, Honduras, Panamá y México (Cervantes-Peredo y Pacheco-Rueda 2006). Este registro es el primero en Suramérica.

**Tabla 1.** Géneros de Myodochini registrados para Colombia.

Géneros	Fuente
<i>Bacacephalus</i> Harrington, 1980	Stål (1874) como <i>Pamera globiceps</i> Stål, 1874 <sup>1,2</sup>
<i>Catenes</i> Distant, 1893	Nuevo registro
<i>Cholula</i> Distant, 1882	Nuevo registro
<i>Dushinckanus</i> Brailovsky, 1979	Nuevo registro
<i>Froeschneria</i> Harrington, 1980	Swezey (1945) como <i>Orthaea vicinalis</i> Swezey, 1945 <sup>1,2</sup>
<i>Heraeus</i> Stål, 1862	Stål (1874) <sup>1</sup>
<i>Ligyrocoris</i> Stål, 1872	Stål (1862) como <i>Plociomeria litigiosa</i> Stål, 1862 <sup>1</sup>
<i>Myodocha</i> Latreille, 1807	Distant (1882) <sup>1</sup>
<i>Neomyocoris</i> Dellapé y Montemayor, 2008	Nuevo registro
<i>Neopamera</i> Harrington, 1980	Stål (1874) como <i>Pamera costalis</i> Stål, 1874 <sup>1</sup> Distant (1882) como <i>Pamera bilobata</i> Say, 1831 <sup>1</sup> Barber (1953) como <i>Pachybrachius albocinctus</i> Barber, 1953 <sup>1</sup>
<i>Orthaea</i> Dallas, 1852	Dallas (1852) <sup>1</sup>
<i>Paracholula</i> Harrington, 1980	Nuevo registro
<i>Paromius</i> Fieber, 1860	Stål (1874) <sup>1</sup>
<i>Pephsena</i> Distant, 1882	Nuevo registro
<i>Prytanis</i> Distant, 1893	Distant (1893) <sup>1</sup>
<i>Pseudopachybrachius</i> Malipatil, 1978	Distant (1882) como <i>Pamera vineta</i> Say, 1831 <sup>1,2</sup>
<i>Pseudoparomius</i> Harrington, 1980	Nuevo registro
<i>Stridulocoris</i> Harrington, 1980	Nuevo registro

<sup>1</sup> En Slater (1964), <sup>2</sup> En Slater y O'Donnell (1995).

**Ejemplares examinados:** *Cholula* spp. COLOMBIA. **Cauca.** 1 M. PNN. Gorgona. Alto el Mirador. 2°58'N78°11'W. 180 msnm 18-jun-3-ago-2000. Sharkey, M. **Magdalena.** 1 M. PNN. Tayrona. Cañaveral. 11°20'N74°02'W. 30 msnm 3-22-nov-2000. Henríquez, R. COLOMBIA. **Meta.** 1 M. PNN. Sumapaz. Jardín Botánico. 3°48'N73°56'W. 730 msnm 4-24-ene-2002. Vargas, H.

***Dushinckanus*** Brailovsky, 1979  
Nuevo registro. Se colectaron especímenes del género *Dushinckanus* (Fig. 2D) en los departamentos de Amazonas y Valle del Cauca en un rango de elevación de 12 a 925 msnm. El género se ha registrado para Argentina, Brasil, Ecuador, Guatemala (Dellapé y Melo 2005).

**Ejemplares examinados:** *Dushinckanus* spp. COLOMBIA. **Amazonas.** 1 M. PNN. Amacayacu. Matamata. 3°41'S70°15'W. 150 msnm. 25-ago-3-sep-2001. Chota, D. **Valle del Cauca.** 1 H. Buenaventura. 03°33'49"N76°45'31"W. 925 msnm. 28-oct-2006. Calero, D. [MUSENUV]. 1 H. Buenaventura. 03°52'N76°59'W. 12 msnm. Mar-08. Rengifo, L. [MUSENUV]. 1 H. Dagua. Alto Anchicayá. 03°33'3.7"N76°53'24"W. 693 msnm. 4-oct-2008. Castaño, K. [MUSENUV].

***Froeschneria*** Harrington, 1980  
Para Colombia se ha registrado *F. vicinalis* Distant, 1882 (Stål 1874, Slater 1964).

***Heraeus*** Stål, 1874  
Se colectaron especímenes del género *Heraeus* (Fig. 2E) en los departamentos de Cauca, Meta, Tolima y Valle del Cauca

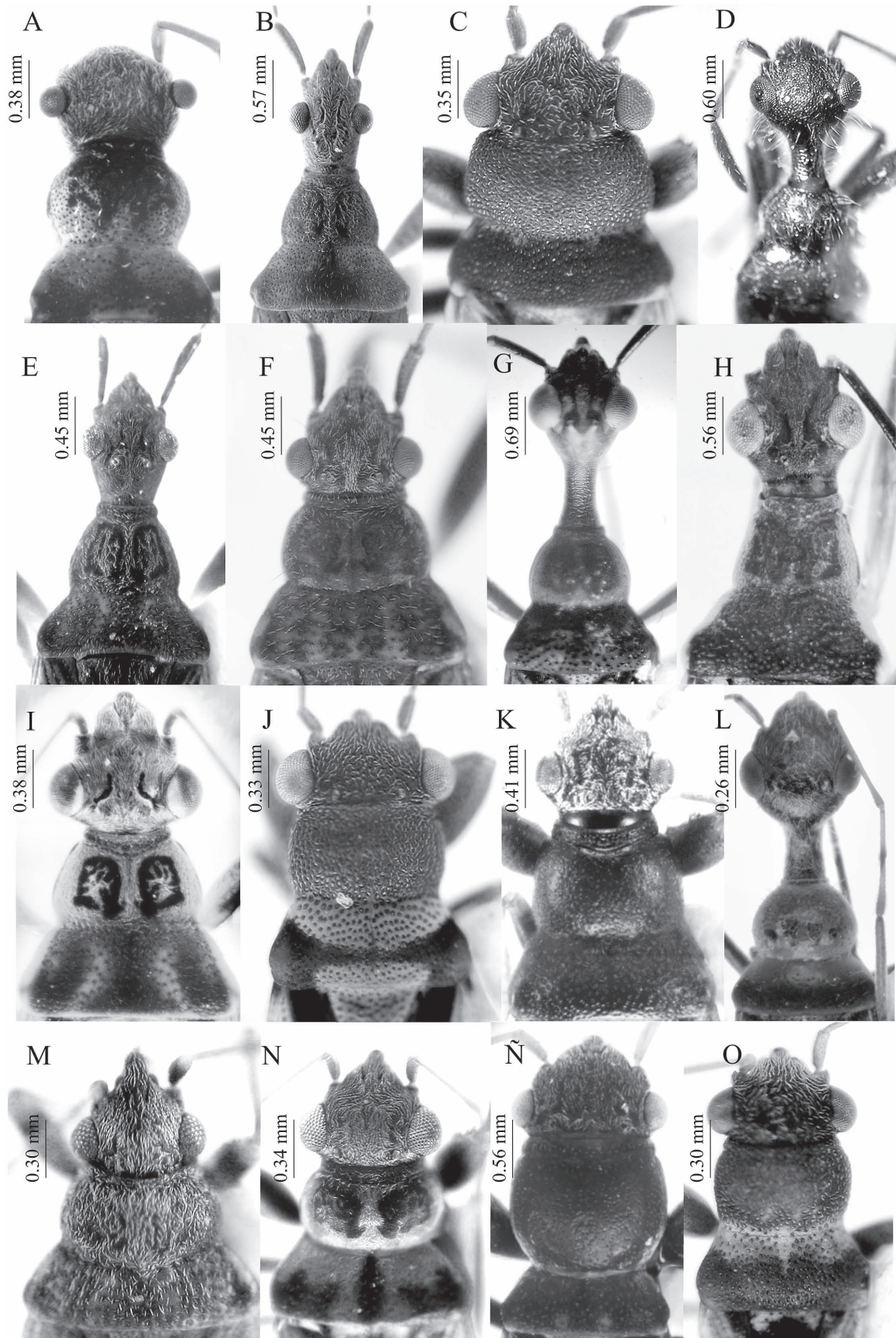
en un rango de elevación de 12-1508 msnm. Para Colombia se ha registrado *H. cincticornis* Stål, 1874 en Bogotá (Cundinamarca) (Stål 1874, Slater & O'Donnell 1995).

**Ejemplares examinados:** *Heraeus* spp. COLOMBIA. **Cauca.** 1 M. PNN. Gorgona. Antigua Laguna. 2°58'N78°11'W. 70 msnm. 3-18-ene-2001. Torres, H. **Meta.** 1 H. PNN. Sierra de la Macarena. Borde Río Guejar. 3°20'N73°56'W. 460 msnm. 28-dic-2001 -4-ene-2002. Campos, D. **Tolima.** 1 M, 1 H. Fresno. Vereda Colombia, finca Las Perlas. 5°12'N75°2'W. 1508 msnm. 23-26-dic-2002. Arias, T., D. Arias y S. Arias. **Valle del Cauca.** 1 H. PNN. Farallones de Cali. Anchicayá. 3°26'N76°48'W. 650 msnm. 17-31-jul-2001. Sarria, S. 1 H. Mismos datos, excepto 900 msnm. 14-18-ago-2001. 3 H, 1 M. Mismos datos, excepto 900 msnm. 28-ago-11- sep-2001. 2 M. Buenaventura. 03°52'N76°59'W. 12 msnm. Mar-2008. Rengifo, L. [MUSENUV]. 1 M, 1H. Cali. La Buitrera. 03°22'19,8"N76°34'12,2"W. 1150 msnm. 15-feb-09. Rengifo, L. [MUSENUV].

***Ligyrocoris*** Stål, 1872  
Se colectaron especímenes del género en el departamento de Tolima a una elevación de 1508 msnm. (Fig. 2F). Para Colombia se ha registrado *L. litigiosus* Stål, 1874 en Bogotá (Cundinamarca) (Stål 1874, Slater 1964).

**Ejemplares examinados:** *Ligyrocoris* sp. COLOMBIA. **Tolima.** 1 H, 6 M. Fresno. Vereda Colombia. Finca Las Perlas. 5°12'N75°2'W. 1508 msnm. 26-26-dic-2002. Arias, T., D. Arias y S. Arias.





**Figura 2.** Vista dorsal de cabeza y pronoto. **A.** *Bacacephalus*. **B.** *Catenes*. **C.** *Cholula*. **D.** *Dushinckanus*. **E.** *Heraeus*. **F.** *Ligyrocoris*. **G.** *Myodocha*. **H.** *Neomyocoris*. **I.** *Neopamera*. **J.** *Paracholula*. **K.** *Paromius*. **L.** *Pephysena*. **M.** *Prytanes*. **N.** *Pseudopachybrachius*. **Ñ.** *Pseudoparomius*. **O.** *Stridulocoris*.

**Myodocha** Latreille, 1807

Se colectaron especímenes del género *Myodocha* en los departamentos de Amazonas, Caquetá, Cauca, Putumayo, Valle del Cauca y Vaupés en un rango de elevación de 5-1250 msnm (Fig. 2G). Para Colombia se han registrado *M. unispinosa* Stål, 1874 (Putumayo y Cundinamarca), *M. intermedia* Distant, 1882 (Chocó) y *M. longicollis* Stål (Santander) (Slater 1964; Cervantes - Peredo 2005).

**Ejemplares examinados:** *M. intermedia*. COLOMBIA. **Cauca.** 1 M. PNN. Gorgona. El Saman. 2°58'N78°11'W. 5 msnm. 30-ene-14-feb-2002. Duque, R. **Valle del Cauca.** 1 M. Alto Anchicayá. Murrupal. 3°33'3,7"N76°53'53'23,6". *Myodocha* spp. COLOMBIA. **Amazonas.** 1 H. PNN. Amacayacu. Cabaña Lorena. 3°0'S 69°59'W. 210 msnm. 1-15-sep-2001. Deaza, D. **Caquetá.** 1 M. San José de Fragua. Vereda la Esmeralda. Alto del Río Yurayaco. 1°20'N76°06'W. 1250 msnm 9-11-abr-2000. González, E. **Cauca.** 1 M. PNN. Gorgona. Alto el Mirador. 2°58'N78°11'W. 180 msnm. 1-4-mar-2000. Sharkey, M. 1 M. PNN. Gorgona. Antigua Laguna. 2°58'N78°11'W. 70 msnm. 3-18-ene-2001. Torres, H. 1 M. Mismos datos, excepto 18-dic-2000-3-ene-2001. 1 M. Mismos datos, excepto 18-ene-3-feb-2001. 4 H. PNN. Gorgona. El Helechal. 2°58'N78°11'W. 30 msnm. 23-12-jun-2001. Duque, R. 1 M. Mismos datos, excepto 23-jun -15-jul-2001. Torres, H. 1 M. Mismos datos, excepto 6-22-mar-2001. 1 H. 2 M. Mismos datos, excepto 13-abr-7-may-2001. Helmer, T. 1 M. Mismos datos, excepto 6-22-mar-2001. 1 M. Mismos datos, excepto 7-20-feb-2001. Torres, H. 1 H. PNN. Gorgona. El Roble. 2°58'N78°11'W. 130 msnm. 7-20-feb-2001. Torres, H. 3 M. Mismos datos, excepto 22-mar-13-abr-2001. Duque, R. 1 H. Mismos datos, excepto 7-25-may-2001. 1 M. PNN. Gorgona. Mancora. 2°58'N78°11'W. 60 msnm. 18-ene-3-feb-2001. Torres, H. 1 H. PNN. Gorgona. Mancora. 2°58'N78°11'W. 60 msnm. 8-30-nov-2000. Torres, H. 1 H. Mismos datos, excepto 29-feb-4-mar 2000. Sharkey, M. **Putumayo.** 1 H. PNN La Paya. Cabaña Chagra. 0°7'S74°56'W. 320 msnm. 15-30-oct-2001. Cobete, R. **Valle del Cauca.** 1 H. PNN. Farallones de Cali. Anchicayá. 3°26'N76°48'W. 900 msnm. 24-abr-8-may-2001. Sarria, S. 1 H. Mismos datos, excepto 2-16-ene-2001. 1 M. Mismos datos, excepto 17-31-jul-2001. 1 H. Mismos datos, excepto 28-ago -11-sep-2001. 1 M. Mismos datos, excepto 13-nov-11-dic-2001. **Vaupés.** 1 M. Estación Biológica Mosiro-Itajura (Caparú). 1°4'S69°31'W. 60 msnm. 20-ene-1-feb-2003. Sharkey, M. y D. Arias.

**Neomyocoris** Dellapé & Montemayor, 2008

Nuevo registro. Se colectó *N. arnaudi* Dellapé y Montemayor, 2008 (Fig. 2H) en el departamento de Amazonas a una elevación de 150 msnm. De acuerdo con Dellapé y Montemayor (2008) esta especie está distribuida en Ecuador y Perú. Aquí se registra su presencia en Colombia.

**Ejemplares examinados:** *N. arnaudi*. COLOMBIA. **Amazonas.** 1 H, 1 M. PNN. Amacayacu. Matamata. 3°41'S70°15'W. 150 msnm. 17-abr-2000. Parente, A. 1 M. Mismos datos, excepto 9-jun-2001. Chota, D.

**Neopamera** Harrington, 1980

Se colectaron especímenes del género *Neopamera* en los departamentos de Amazonas, Caldas, Cauca, Chocó, Huila, Magdalena, Meta, Putumayo, Valle del Cauca y Vaupés en un rango de elevación de 5 - 1980 msnm (Fig. 2I). Para Colom-

bia se ha registrado *N. costalis* Stål, 1874 en Bogotá (Cundinamarca) (Stål 1874, Slater 1964).

**Ejemplares examinados:** *Neopamera* spp. COLOMBIA. **Amazonas.** 1 M. PNN Amacayacu. Matamata. 3°41'S70°15'W. 150 msnm. 25-ago-3-sep-2001. Chota, D. **Caldas.** 2 M. y 1 M. R.N. Río Manso. Vereda San Roque. Norcasia (Bosque). 5°39'N74°46'W y 5°39'40"N74°46'98"W. 160-220 msnm. 6-8-ago-2004. González, E., L. Arango y J. M. Montes. 2 M. Mismos datos, excepto 5°39'40"N74°46'98"W. 7-9-jul-2004. **Cauca.** 1 M. Caloto. Morales. 02°59'N76°24'W. 1101-1300 msnm. Mar-2009. [MUSENUV]. 3 M. PNN Gorgona. El Saman. 2°58'N78°11'W. 5 msnm. 28-jun-15-jul-01. Torres, H. 1 M. Mismos datos, excepto 7-5-feb-2001. 2 M. Mismos datos, excepto 27-ago -12-sep-2001. 5 M. Mismos datos, excepto 15-jul-9-ago-2001. 1 M. Mismos datos, excepto 13-abr-7-may-2001. Helmer, T. 2 M. Mismos datos, excepto 22-mar-13-abr-2001. Duque, R. 1 M. Mismos datos, excepto 30-ene-14-feb-2001. **Chocó.** 6 M, 6 H. PNN Los Katíos. Centro Administrativo Sautatá. Fuera del Bosque. 7°51'N77°8'W. 30 msnm. 29-may-13-jun-2003. López, P. 10 M, 3H. Mismos datos, excepto Borde del Bosque. 13-29-jun-2003. **Huila.** 2 H. PNN Cueva de Los Guácharos. Alto el Mirador. 1°38'N76°6'W. 1980 msnm. 6-21-abr-2002. Malaise. Fonseca, J. **Magdalena.** 1 M. PNN. Tayrona. Zaino. 11°20'N74°02'W. 50 msnm. 2-22-ene-2001. Henríquez, R. 1 M. Mismos datos, excepto Cañaveral. 30 msnm. 22-30-ene-2001. 1 M. Mismos datos, excepto Pueblito. 225 m. 31-ene-21-feb-2001. 1 H. Mismos datos, excepto Palangana. 30 msnm. 17-29-sep-2001. 1 H. Mismos datos, excepto Neguanje. 10 msnm. 31-oct-15-nov-2001. **Meta.** 3 M. PNN Sierra de La Macarena. Cabaña Cerrillo. 3°21'N73°56'W. 460 msnm. 4-17-ene-2003. Herrera, A. y W. Villalba. 2 M. Sierra de La Macarena Caño Curía. Parcela. 3°21'N73°56'W. 460 msnm. 24-26-dic-2001. Herrera, A. 2 M. Mismos datos, excepto 29-dic-2001-1-ene-02. Campos, D. 2 M. Mismos datos, excepto 9-24-feb-2003. Villalba, W. 4 M. Mismos datos, excepto 17-ene-9-feb-2003. Villalba, W. 1 M. Mismos datos, excepto 24-feb-10-mar-2003. Villalba, W. 1 M. PNN Sumapaz. Cabaña Las Miras. 3°48'N73°52'W. 710 msnm. 3-abr-2002. Vargas, H. **Putumayo.** 1 M. PNN La Paya. Resguardo Cecilio Cocha. 0°11'S74°55'W. 200 msnm. 24-ene-2003. Sarmiento, C. & M. Macanilla. 1 M. Mismos datos, excepto Sarmiento, C. 1 M. Mismos datos, excepto 190 msnm. 20-24-ene-2003. Sarmiento, C. 1 M. PNN La Paya. Cabaña La Paya. 0°2'S75°12'W. 330 msnm. 20-nov-5-dic-2001. Lozano, E. **Valle del Cauca.** 4 M, 6 H. Buga. Laguna de Sonso. 03°52'59"N76°21'9.7"W. 963 msnm. 28-feb-2009. Rengifo, L. [MUSENUV]. **Vaupés.** 1 M. Estación Biológica Mosiro-Itajura (Caparú). Centro Ambiental. 1°04'S69°31'W. 60 msnm. 20-ene-1-feb-2003. Sharkey, M. y D. Arias.

**Orthaea** Dallas, 1852

Para Colombia se han registrado *O. consuta* Dallas, 1852 y *O. meloae* Dellapé y Montemayor, 2008. (Slater 1964, Dellapé y Montemayor 2008). *O. consuta* se ha registrado en los departamentos de Cundinamarca, Meta (Villavicencio) y Nariño (Mocoa) mientras que para *O. meloae* no se especifica (Dellapé y Montemayor 2008).

**Paracholula** Harrington, 1980

Nuevo registro. Se colectaron especímenes del género *Paracholula* en los departamentos de Magdalena, Meta y Valle del



Cauca en un rango de elevación de 390 a 970 msnm (Fig. 2J). Hay registros del género para América Central (Guatemala, Honduras, Panamá) y América del Norte (México) (Slater 1964, Slater y O'Donnell 1995). Este primer registro para Colombia, lo es también para Sudamérica.

**Ejemplares examinados:** *Paracholula* spp. COLOMBIA. **Magdalena.** 1 H, 1 M. PNN. Tayrona. Cerro San Lucas. 11°19'N73°59'W. 450 msnm. 11-16-ene-2003. Sarmiento, C. **Meta.** 1 H. PNN. Tinigua. Caño Nevera. 2°11'N73°48'W. 390 msnm. 23-ene-7-feb-2002. Sanchéz, C. **Valle del Cauca.** 1 H. Cali. Universidad del Valle. 03°22'N76°32'W. 970 msnm. 5-mar-2009. Rengifo, L. [MUSENUV].

***Paromius* Fieber, 1860**

Se colectaron especímenes del género *Paromius* en los departamentos de Cauca, Meta y Valle del Cauca en un rango de elevación de 417 a 991 msnm (Fig. 2K). Para Colombia se ha registrado *P. trivialis* Stål, 1874 en Bogotá (Cundinamarca) (Stål 1874, Slater 1964).

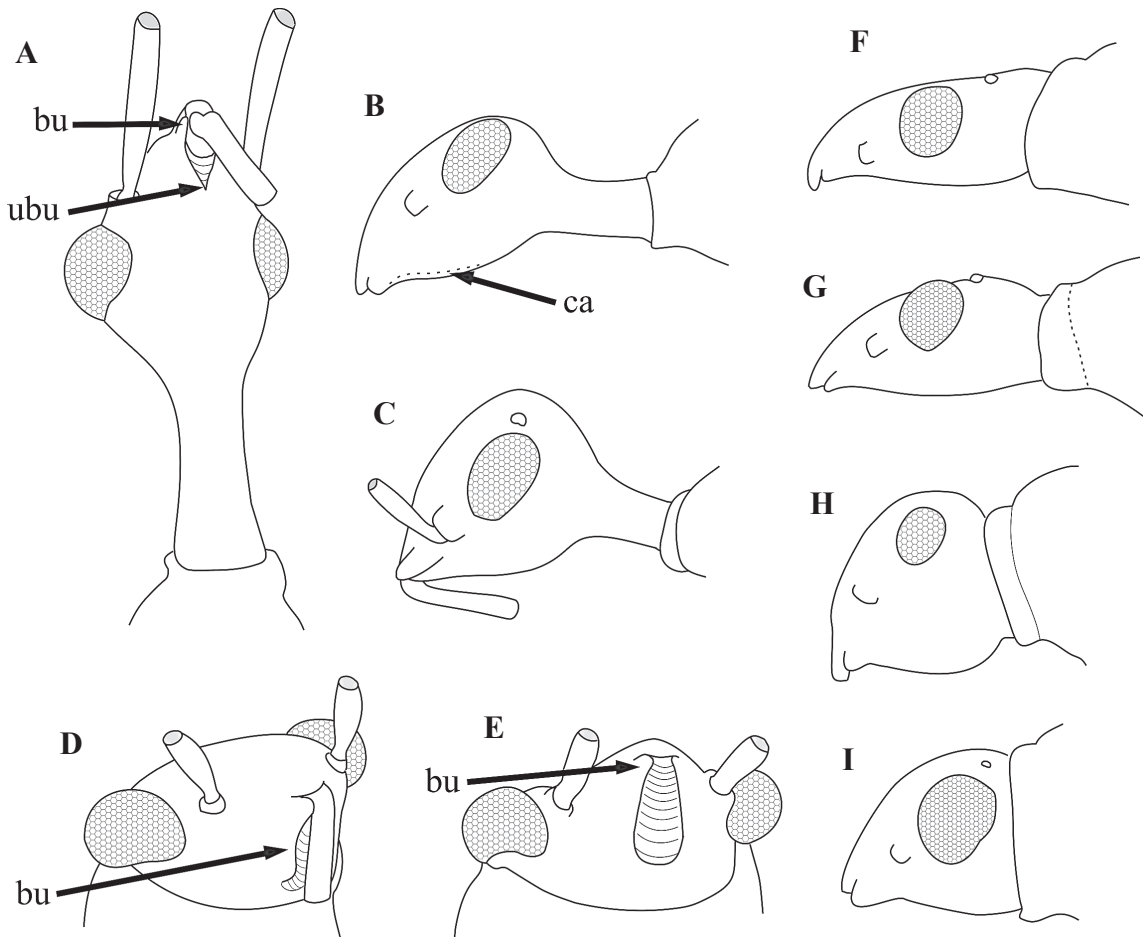
**Ejemplares examinados:** *Paromius* spp. COLOMBIA. **Cauca.** 1 H. Villa Rica. Agua Azul. Cerro San Lucas. 3°11'8"N73°26'15.2"W. 991 msnm. 15-sep-2007. Vásquez, A. A. [MUSENUV]. 1 H. Mismos datos, excepto 29-feb-2008. Perea, J. A. [MUSENUV]. **Meta.** 3 M. Villavicencio.

San Martín. 03°41'40"N73°41'37"W. 417 msnm. 28-ene-2008. Tenório, E. [MUSENUV]. **Valle del Cauca.** 1 M. Cali. Universidad del Valle. 03°22'N76°32'W. 970 msnm. 23-dic-1984. Burbano, M. E. [MUSENUV].

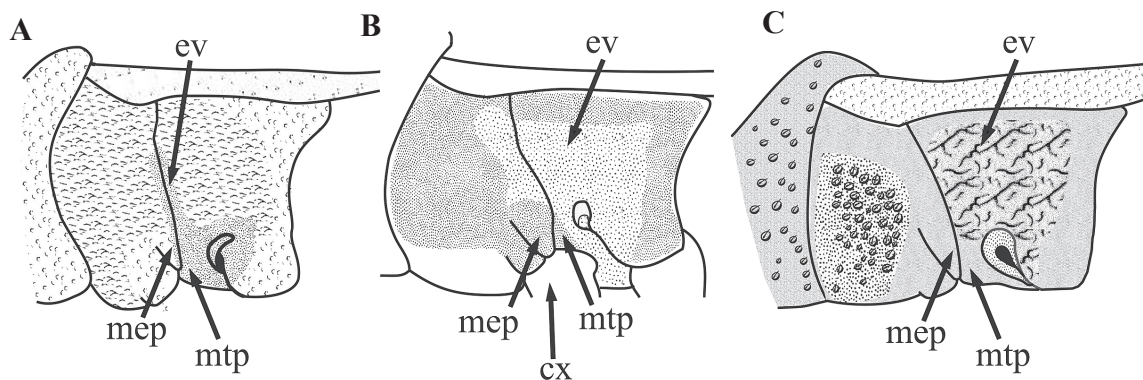
***Pephysena* Distant, 1882**

Nuevo registro. Se colectaron especímenes del género *Pephysena* en los departamentos de Cauca y Valle del Cauca en un rango de elevación de 5-972 msnm (Fig. 2L). Se han registrado especies del género en: Antillas (Trinidad), Brasil, Costa Rica, Ecuador, Guatemala, Honduras, México, Panamá, Venezuela (Slater 1964, Slater and O'Donnell 1995). Se registra la presencia de este género en Colombia.

**Ejemplares examinados:** *Pephysena* spp. COLOMBIA. **Cauca.** 1 M. PNN Gorgona. El Samán. 2°58'N; 78°11'W. 5 msnm. 20-feb-6-mar-2001. Torres, H. **Valle del Cauca.** 1 M. Buenaventura. La Delfina. 03°49'21,8"N76°46'51,8"W. 210 msnm. 6-oct-2006. Osorio, D. [MUSENUV]. 1 M. Buenaventura. 03°52'N76°59'W. 12 msnm. Mar-2008. Rengifo, L. [MUSENUV]. 1 M. Vía Queremal. 03°33'55,3"N76°45'31,6"W. 972 msnm. 8-sep-2008. Cabra, J. [MUSENUV]. 1 H. Cali. Universidad del Valle. 03°22'N76°32'W. 970 msnm. 5-feb-2002. Gutiérrez, C. [MUSENUV].



**Figura 3.** Cabezas de Myodochini. **A.** *Myodocha*, vista ventral. **B.** *Pephysena*, vista lateral. **C.** *Dushinckanus*, vista lateral. **D.** *Paracholula*, vista lateral. **E.** *Cholula*, vista ventral. **F.** *Catenes*, vista lateral. **G.** *Heraeus*, vista lateral. **H.** *Bacacephalus*, vista lateral. **I.** *Pseudophachybachius*, vista lateral. bu= búcula. ca= carena. ubu= unión de las búculas.



**Figura 4.** Tórax en Myodochini, vista lateral. **A.** *Prytanes*. **B.** *Neomyocoris*. **C.** *Cholula*. cx = coxa. ev = área evaporatoria. mep = mesoepímero. mtp = metaepisterno.

#### *Prytanes* Distant, 1893

Se colectaron especímenes del género *Prytanes* en el departamento de Magdalena a una elevación de 10 msnm (Fig. 2M). Para Colombia se han registrado *P. tumens* Stål, 1874 y *P. globosus* Distant, 1893 (Stål 1874, Slater 1964).

**Ejemplares examinados:** *Prytanes* sp. COLOMBIA. **Magdalena.** 1 H. PNN. Tayrona. Neguanje. 11°20'N74°2'W. 10 msnm. 18-31-oct-2001. Henríquez, R.

#### *Pseudopachybrachius* Malipatil, 1978

Se colectaron especímenes del género *Pseudopachybrachius* en los departamentos de Cauca, Magdalena y Valle del Cauca en un rango de elevación de 12 a 991 msnm (Fig. 2N). Para Colombia se ha registrado *P. vinctus* Say, 1874.

**Ejemplares examinados:** *P. vinctus*. COLOMBIA. **Valle del Cauca.** 1 H. Buenaventura. 03°52'N76°59'W. 12 msnm. Mar-2008. Rengifo, L. [MUSENUV]. 1 H. Cali. Universidad del Valle. 03°22'N76°32'W. 970 m. 9-nov-2004. Entomophilo. [MUSENUV]. 15 M, 24 H. Mismos datos, excepto 14-feb-2005. 5M, 2 H. Mismos datos, excepto 9-feb-2005. 3M, 8 H. Mismos datos, excepto Jun-2005. 3 H. Mismos datos, excepto Ago -2005. *Pseudopachybrachius* spp. COLOMBIA. **Magdalena.** 1 H. PNN. Tayrona. Cerro San Lucas. 11°19'N73°59'W. 600 msnm. 6-11-ene-2003. Sarmiento, C. **Cauca.** 1 H. Villa Rica. Agua Azul. 03°11'8"N76°26'15,2"W. 991 msnm. 29-feb-2008. Perea, J. A. [MUSENUV].

#### *Pseudoparomius* Harrington, 1980

Nuevo registro. Se colectó *P. bimaculatus* en el departamento de Putumayo a una elevación de 330 msnm (Fig. 2Ñ). Hay representantes del género en Argentina, Brasil, Bolivia, Paraguay, Uruguay. El registro en Colombia corresponde a la localidad más al norte de Sudamérica.

**Ejemplares examinados:** *P. bimaculatus*. COLOMBIA. **Putumayo.** 1 M, 1 H. PNN La Paya. Bocana Mamansoya. 0°6'S74°58'W. 330 msnm. 23-sep-2001. Campos, D.

#### *Stridulocoris* Harrington, 1980

Nuevo registro. Se colectaron especímenes del género *Stridulocoris* (Fig. 2O) en el departamento de Magdalena en un rango de elevación de 450 a 600 msnm. Se registra por pri-

mera vez para un país diferente al de la localidad tipo (Guatemala) (Slater y O'Donnell 1995).

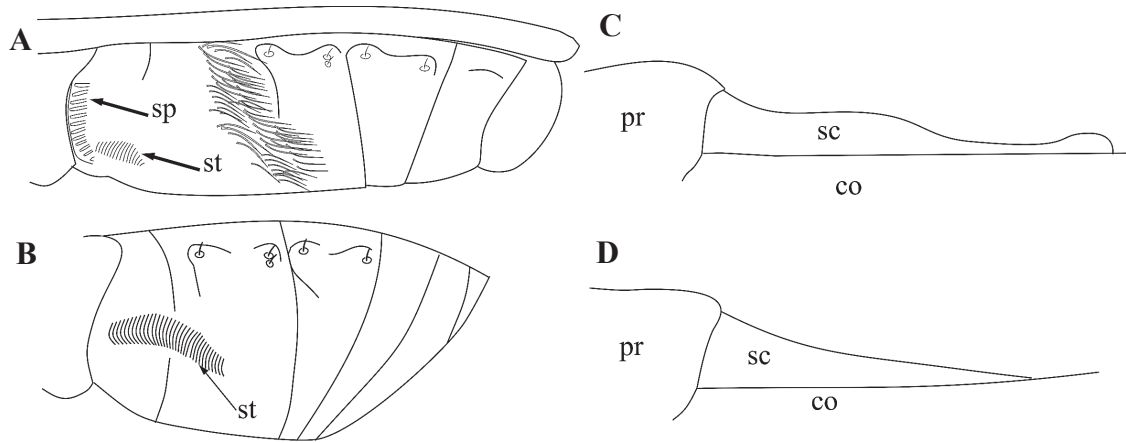
**Ejemplares examinados:** *Stridulocoris* sp. COLOMBIA. **Magdalena.** 1 H. PNN. Tayrona. Cerro San Lucas. 11°19'N73°59'W. 600 msnm. 6-11-ene-2003. Sarmiento, C. 1 M. Mismos datos, excepto 450 m. 11-16-ene-2003.

#### Comentarios para usar la clave

La clave que se presenta a continuación es una modificación de la de Harrington (1980) para los Myodochini del mundo. Para una mayor certeza en la determinación se recomienda que su uso se acompañe con la diagnosis de los géneros (Brailovsky 1979; Harrington 1980; Slater y Brailovsky 1993; Dellapé y Melo 2005; Dellapé 2008a, 2008b; Dellapé y Montemayor 2008; Dellapé y Henry 2010).

#### Clave para la identificación de adultos de géneros de la tribu Myodochini de Colombia.

1. Distancia interocular menor que la distancia postocular (Figs. 1A, 3A-3C) ..... **2**
- 1'. ..... Distancia interocular igual o mayor que la distancia postocular (Figs. 3D-3I) ..... **4**
- 2(1) ..... Cabeza con puntos suaves o inconspicuos; ojos redondeados (Fig. 2G) ..... **Myodocha**
- 2'. ..... Cabeza con puntos muy profundos; ojos longitudinalmente ovales (Figs. 2D, 2L) ..... **3**
- 3(2'). Unión de las búculas prolongada en una carena medioventral, poco a muy desarrollada (Fig. 3B); falo tipo IV ..... **Pephyseña**
- 3'. Unión de las búculas no prolongada en una carena medioventral (Fig. 3C); falo tipo III ..... **Dushinckanus**
- 4(1'). Área evaporatoria de la glándula de olor reducida (Fig. 4A) ..... **Prytanes**
- 4'. Área evaporatoria de la glándula de olor extensa (Figs. 4B-4C) ..... **5**
- 5(4'). Cabeza y pronoto con puntos profundos y uniformes, ancha, parte posterodorsal de los ojos próximos a los ángulos anteriores del pronoto; collar estrecho, poco conspicuo, nunca demarcado posteriormente por un surco (Figs. 2C, 2J, 2O); área anterior del esternito II con hilera de celdas prolongadas dorsoventralmente (Fig. 5A) ..... **6**
- 5'. Cabeza y pronoto con puntos suaves o inconspicuos, parte posterodorsal de los ojos generalmente separados de los án-



**Figura 5.** Abdomen y escutelo en Myodochini. Vista lateral. **A.** *Stridulocoris*. **B.** *Ligyrocoris*. **C.** *Paracholula*. **D.** *Cholula*. co = corio. pr = pronoto. ec = escutelo. st = área estridulatoria. sp = hilera de celdas.

gulos anteriores del pronoto; collar ancho, demarcado posteriormente por un surco (Fig. 2F); área anterior del esternito II sin hilera de celdas prolongadas dorsoventralmente, si presente, no visible (Fig. 5B) ..... **8**  
**6(5).**Clavo con tres filas de puntos; ápice del escutelo redondeado, elevado (Fig. 5C) y abruptamente claro; búcula con una proyección posterior (Fig. 3D) ..... *Paracholula*  
**6'.**Clavo con más de tres filas de puntos; ápice del escutelo agudo, plano (Fig. 5D) y de un solo color; búcula sin una proyección posterior (Fig. 3E) ..... **7**  
**7(6').**Abdomen con área glabra en la porción lateral de los esternitos II y III (es un área estridulatoria difusa); esternito abdominal IV con una densa banda de setas largas plateadas (Fig. 5A) ..... *Stridulocoris*  
**7'.**Abdomen con patrón de setas uniforme, sin área glabra ni banda plateada ..... *Cholula*  
**8(5').**Con área estridulatoria sobre los esternitos abdominales II a IV (Fig. 5B) ..... **9**  
**8'.**Sin área estridulatoria sobre los esternitos abdominales II a IV ..... **10**  
**9(8).**Pronoto con impresión transversa profundamente marcada; siempre macrópteros; antenómero IV con una banda proximal clara; espinas de la margen ventral del fémur frontal en los bordes externo e interno ..... *Froeschneria*  
**9'.**Pronoto con impresión transversa poco marcada (Fig. 2F), antenómero IV usualmente uniformemente oscuro, si claro, entonces las espinas de la margen ventral del fémur frontal se encuentran sólo en el borde interno ..... *Ligyrocoris*  
**10(8').**Mesoacetábulo con mesoepímero emergente, entre mesoepisterno y metaepisterno (Fig. 4B) ..... **11**  
**10'.**Mesoacetábulo con mesoepímero encerrado (Figs. 4A y 4C), metaepisterno tocando el mesoepisterno ..... **15**  
**11(10).**Distancia postocular igual o mayor que la distancia entre los ocelos (Figs. 2B, 2E) ..... **12**  
**11'.**Distancia postocular menor que la distancia entre los ocelos (Figs. 2H, 2I) ..... **13**  
**12(11).**Ocelo aproximadamente equidistante entre la margen posterior de los ojos y de la cabeza, o más cerca de la margen posterior de la cabeza (Fig. 2B); superficie de la cabeza en vista lateral casi plana, no presenta una constricción gradual desde los ojos hasta la margen posterior de la cabeza (Fig. 3F) ..... *Catenes*

**12'.**Distancia entre la margen posterior de la cabeza al ocelo mayor que (dos o tres veces) la distancia entre el ocelo al margen posterior de los ojos (Fig. 2E); superficie de la cabeza en vista lateral convexa, presenta una constricción gradual desde los ojos a la margen posterior de cabeza (Fig. 3G) ..... *Heracus*  
**13(11').**Conjuntiva del falo con muchas espinas, algunas de estas agrupadas en hileras o parches (fallo tipo III) (Fig. 1B) ..... *Neomyocoris*  
**13'.**Conjuntiva del falo sin espinas (Fig. 1C), si las hay son diferentes al anterior (Fig. 1D) (falo tipo IV) ..... **14**  
**14(13').**Cabeza con vertex redondeado; fémur frontal alargado y delgado, ancho mayor es aproximadamente 1/5 de la longitud; gonoporo de la vejiga con proceso, engrosado distalmente (Fig. 1E) ..... *Orthaea*  
**14'.**Cabeza con vertex plano; fémur frontal alargado y delgado o engrosado, ancho mayor es aproximadamente 1/3 o más de la longitud; gonoporo de la vejiga sin proceso, diámetro similar al restante ducto seminal (Fig. 1F) ..... *Neopamera*  
**15(10').**Grandes, mayores que 6 mm de longitud ..... **16**  
**15'.**Pequeños, menores o iguales que 5 mm de longitud ..... **17**  
**16(15).**Ancho de la cabeza al nivel de los ojos menor que el ancho de la impresión transversa del pronoto (Fig. 2K), hemielitros claros en la totalidad de su extensión o con una pequeña área oscura en el ápice del corio ..... *Paromius*  
**16'.**Ancho de la cabeza al nivel de los ojos mayor que el ancho de la impresión transversa del pronoto (Fig. 2Ñ), hemielitros con una amplia banda transversa negra ..... *Pseudoparomius*  
**17(15').**Cabeza globosa (Fig. 3H); ojos sobresalen de la cabeza como esferas (Fig. 2A) ..... *Bacacephalus*  
**17'.**Cabeza y ojos diferentes al anterior (Figs. 2N, 3I) ..... *Pseudopachybrachius*

**Agradecimientos**

Agradecemos a los revisores anónimos por sus valiosos comentarios al manuscrito. A Pablo Dellapé (Facultad de Ciencias Naturales y Museo, Universidad Nacional de La Plata-Argentina) por su atenta colaboración al confirmar la determinación de algunos especímenes, suministrar importante literatura e imágenes a partir de las cuales se realizaron



algunos esquemas. A Dimitri Forero (Heteropteran Systematics Laboratory, University of California Riverside - USA) por suministrarnos literatura valiosa. Apreciamos el préstamo de especímenes del Instituto de Investigaciones Biológicas Alexander von Humboldt y a la Colección de referencia de la Universidad del Valle. Este trabajo fue parcialmente financiado por Departamento Administrativo de Ciencia, Tecnología e Innovación, COLCIENCIAS, a través del programa Joven Investigador e Innovador.

### Literatura citada

- ASHLOCK, P. D. 1956. An investigation of the taxonomic value of the phallus in the Lygaeidae (Hemiptera - Heteroptera). *Annals Entomological Society of America* 30 (4): 407-426.
- BRAILOVSKY, H. 1979. A new Neotropical genus Myodochini (Heteroptera: Lygaeidae) with description of a new species. *Bulletin Entomologique de Pologne* 49: 547-551.
- BRAILOVSKY, H. 1984. Un nuevo género y una nueva especie sudamericanos de la tribu Myodochini (Hemiptera: Heteroptera: Lygaeidae). *Anales del Instituto de Biología de la Universidad Nacional Autónoma de México* 54 (1983). Serie Zoológica 1: 79-83.
- CERVANTES-PEREDO, L. 2005. Two New Species of *Myodocha* (Lygaeoidea: Rhyparochromidae: Myodochini) with a Key to Species. *Annals Entomological Society of America* 98(4): 458-469.
- CERVANTES-PEREDO, L.; PACHECO-RUEDA, I. 2006. Biología y descripción de los estados ninfales de *Cholula maculatus* Distant (Hemiptera: Heteroptera: Lygaeoidea: Rhyparochromidae: Myodochini). *Acta Zoológica Mexicana* (n.s.) 22(3): 67-73.
- DELLAPÉ, P. M.; MELO, M. C. 2005. *Dushinckanus mesopotamicus*, a new species of Myodochini from Argentina (Heteroptera: Lygaeoidea: Rhyparochromidae). *Zootaxa* 901: 1-6.
- DELLAPÉ, P. M.; MELO, M. C. 2008. A new species of *Catenes* Distant from South America (Hemiptera: Heteroptera: Lygaeoidea: Rhyparochromidae). *Deutsche Entomologische Zeitschrift* 55 (2): 245-248.
- DELLAPÉ, P. M. 2008a. *Bergicoris*, a new genus for neotropical species previously placed in *Cnemodus* Herrich-Schaeffer, and a new species from Argentina (Heteroptera, Lygaeoidea, Rhyparochromidae). *Deutsche Entomologische Zeitschrift* 55 (1): 101-107.
- DELLAPÉ, P. M. 2008b. *Paisana*: A new genus of Neotropical Rhyparochromidae (Hemiptera: Heteroptera) to accommodate *Neopamera brachialis* (Stål) and four new species. *Zootaxa* 1958: 17-30.
- DELLAPÉ, P.M.; HENRY, T. J. 2010. A new genus and two new species of Myodochini (Hemiptera: Heteroptera: Rhyparochromidae) from canopy of Ecuador and Peru. *Insects Systematics and Evolution* 41: 75-89.
- DELLAPÉ, P. M.; MONTEMAYOR, S. I. 2008. A revision of the genus *Orthaea* Dallas (Heteroptera: Rhyparochromidae), with the description of two new species and a new genus: *Neomyocoris*, to accommodate *O. arnaudi* Brailovsky. *Studies on Neotropical Fauna and Environment* 43(2): 147-157.
- HARRINGTON, B. J. 1980. A generic level revision and cladistic analysis of the Myodochini of the world. (Hemiptera, Lygaeidae, Rhyparochrominae). *Bulletin of the American Museum of Natural History* 167: 45-116.
- SCHUH, R. T.; SLATER, J. A. 1995. True bugs of the world (Hemiptera: Heteroptera). Classification and natural history. Cornell University. 336 p.
- SLATER, J. A. 1964. A catalogue of the Lygaeidae of the world. University of Connecticut. 1668 p.
- SLATER, J. A. 1977. The incidence and evolutionary significance of wing polymorphism in lygaeid bugs with particular reference to those of South Africa. *Biotropica* 9: 217-229.
- SLATER, J. A. 1986. A synopsis of the Zoogeography of the Rhyparochrominae (Heteroptera: Lygaeidae). *Journal of New York Entomological Society* 94: 262-280.
- SLATER, J. A.; BRAILOVSKY, H. 1993. *Scintillocoris*, a new genus of Myodochini from Mexico (Hemiptera: Lygaeidae). *Insecta Mundi* 7: 125-127.
- SLATER, J. A.; O'DONNELL, J. E. 1995. A catalogue of the Lygaeidae of the world (1960 - 1994). University of Connecticut. 410 p.
- SLATER, J.A.; SLATER, A. 1999. *Ashlockobius*, a new genus of Myodochini from Venezuela (Hemiptera: Lygaeoidea: Rhyparochromidae: Myodochini). *Proceedings of the Entomological Society of Washington* 101(1), 138-142.
- STAL, C. 1874. *Enumeratio hemipterorum: bidrag till en förteckning öfver alla hittills kända hemiptera, jemte systematiska meddelanden*. 4: 142-154. Stockholm: P. A. Norstedt, 1870-1876. Disponible en: <http://www.biodiversitylibrary.org/item/45975> [Fecha revisión: 9 noviembre 2010].

Recibido: 22-abr-2010 • Aceptado: 1-feb- 2011