

Nuevos aportes al conocimiento de *Acanthaegilips* en Colombia (Hymenoptera: Figitidae: Anacharitinae)

New contributions to the knowledge of *Acanthaegilips* in Colombia (Hymenoptera: Figitidae: Anacharitinae)

NOEL MATA-CASANOVA¹ y JULI PUJADE-VILLAR¹

Resumen: Se citan seis especies para el género *Acanthaegilips* en Colombia; de ellas *Acanthaegilips ashmeadi*, *A. diazi*, *A. huggerti* y *A. venezuelensis* son nuevos registros. Se describe una especie nueva: *A. palmirae* n. sp. y se cita la primera colecta de la hembra de *A. colombiensis*.

Palabras clave: Nuevas especies. Neotrópico. Suramérica.

Abstract: Six species of the genus *Acanthaegilips* in Colombia are mentioned. *Acanthaegilips ashmeadi*, *A. diazi*, *A. huggerti* and *A. venezuelensis* are mentioned for the first time in Colombia. A new species is described: *A. palmirae* n. sp. is described, and the female of *A. colombiensis* is collected for the first time.

Key words: New species. Neotropico. South America.

Introducción

Acanthaegilips Ashmead, 1897 es uno de los ocho géneros de Figitidae incluidos en la subfamilia Anacharitinae (Restrepo-Ortiz 2010a). Los Anacharitinae se caracterizan por presentar una cabeza triangular en vista frontal, mandíbulas superpuestas y placa pronotal completamente definida por una carena continua lateral. Los Anacharitinae pueden dividirse en dos grandes grupos según la presencia o la ausencia de un surco oblicuo en la mesopleura. *Acanthaegilips* junto con *Solenofigites* forman el grupo con surco oblicuo.

El género *Acanthaegilips* contempla 14 especies de distribución neotropical (Pujade-Villar *et al.* 2009) y tiene como características: un surco malar bien definido, un surco mesopleural oblicuo y ancho, una espina escutelar verdadera acabada en punta y las fosetas escutelares no definidas basalmente, separadas por una carena interfoveal que a menudo llega hasta el ápice de la espina (Ros-Farré *et al.* 2000).

Las únicas especies citadas de *Acanthaegilips* en Colombia son *A. colombiensis* (Pujade-Villar *et al.* 2009) y *A. macropennis* (Restrepo-Ortiz *et al.* 2010b). En este estudio se citan cuatro especies más y se describe una nueva especie.

Materiales y métodos

El material para este estudio fue recolectado entre 2000-2004 gracias al Project Malaise traps “Biodiversidad Insectos de Colombia” asociado al Instituto Humboldt, la Universidad de Kentucky y el Museo de Los Ángeles de Historia Natural; depositado en el “Instituto Alexander von Humboldt” (IAvH; Villa de Leiva, Colombia) y en la colección Pujade-Villar (UB - Universitat de Barcelona).

Se estudiaron un total de 53 ejemplares (24 machos y 29 hembras). Para su identificación se usaron las claves de Pujade-Villar *et al.* (2009). Las descripciones siguen la terminología usada por Richards (1977), Ronquist (1995) y Ros-Farré

et al. (2003). Las medidas señaladas son relativas, excepto la longitud total. Las medidas y abreviaciones son: F1-F12, el primero y los subsiguientes flagelómeros; POL (distancia post-ocelar) es la distancia entre los márgenes internos de los dos ocelos posteriores; OOL (distancia ocular-ocelar) es la distancia entre los márgenes externos de los ocelos posteriores y el margen interno del ojo compuesto; LOL es la distancia entre el ocelo central y los ocelos laterales. La fórmula antenal incluye escapo, pedicelo y flagelómeros (la anchura relativa de cada segmento antenal está indicada entre paréntesis).

Las imágenes de SEM se realizaron en “els Serveis Científic-Tècnics” de la Universitat de Barcelona con un microscopio electrónico de barrido Stereoscan S-360 (Cambridge Instruments); obtenidas a bajo voltaje (1.0 KV) y sin ningún tipo de recubrimiento con el objeto de preservar el material tipo. En las fotografías se empleó un microscopio compuesto Zeiss Discovery.V8 con una cámara digital INFINITYX-21C. Se usó el programa DeltaPix VieO-Pro AZ para obtener una imagen de un solo plano a partir de 20 planos focales.

Resultados

Acanthaegilips ashmeadi Ros-Farré & Pujade-Villar, 2003

Diagnosis: Especie perteneciente al grupo de *Acanthaegilips* con celda radial cerrada y sin diente dorsal en la placa pronotal. Se caracteriza por presentar escudo areolado con líneas laterales conspicuas pero no elevadas; fosetas escutelares lisas y peciolo liso ligeramente carenado en la parte anterior; características que comparte con la especie cercana *A. diazi*. Se diferencia de ésta por presentar en las antenas del macho sensilias placodeales a partir de F3, pero escasas en este flagelómero y en el F4; notaulos incompletos hasta 1/2 la longitud del escudo y líneas laterales conspicuas pero no elevadas.

¹ Universitat de Barcelona. Facultat de Biologia. Departament de Biologia Animal. Avda Diagonal, 643, 08028, Barcelona (Spain). jpujade@ub.edu. feofototu@gmail.com. Autor para correspondencia.

Material estudiado (13♂♂ & 5♀♀): 1♂. **COLOMBIA.** 2♀♀. **Boyacá,** Santuario de Fauna y Flora Iguaque, Lagunillas. 5°25'N 73°27'O, 3380 m. 09-28-mar-2001. Reina, P. [IAvH]; 1♂. Mismos datos, 28-mar-16-abr-2001. Reina, P. [IAvH]; 1♂. Mismos datos, Cabaña Carrizal. 5°25'N 73°37'O, 2.850 m. 18-may-10-jun-2001. Reina, P. [IAvH]; 1♂. Mismos datos, Cabaña Chaina. 5°25'N 73°37'O, 2.600 m. 25-jul-09-ago-2001. Reina, P. [IAvH]; 1♂. Mismos datos, 2.600 m. 9-31-ago-2001. Reina, P. [UB]; Mismos datos, 1-26-sep-2002. Roberto, A. [UB]. 1♂. **Cauca,** Parque Nacional Natural Munchique, Sector La Romelia, Borde del Bosque. 2°38'N 76°54'O, 2640 m. 24-may-09-jun-2004. Fino, E. [UB]. **Cundinamarca,** Parque Nacional Natural Chingaza, Alto de la Bandera. 4°31'N 73°45'O 3.660 m. 25-ago-07-sep-2001. Cifuentes, L. [UB]; 1♂, 1♀. Mismos datos, La Siberia. 4°31'N 73°45'O, 3.170 m. 14-31-mar-2001. Raigoso, E. [UB]. 1♂. **Huila,** Parque Nacional Natural Cueva de los Guácharos, Cabaña Cedros 1°37'N 76°6'O, 1.950 m. 04-dic-2001. Campos, D. [UB]; 1♀. Mismos datos, Sector Cabaña Cedros. 1°37'N 76°6'O, 04-18-feb-2002. Cortés, C. [UB]. 1♂, 1♀. **Magdalena,** Parque Nacional Natural Tayrona, Pueblito. 11°20'N 74°2'O, 225 m. 29-may-01-jun-2000. Henríquez, R. [IAvH]; 2♂♂. Mismos datos, El Ramo. 10°48'N 73°39'O, 2.500 m. 29-ene-15-feb-2001. Cantillo, J. [IAvH]; 2♂♂. Mismos datos, 27-feb-14-mar-2001. Cantillo, J. [IAvH].

Distribución: Venezuela y Perú (Ros-Farré *et al.* 2003); primera cita para Colombia.

***Acanthaegilips colombiensis* Pujade-Villar & Restrepo-Ortiz, 2009**

Diagnosis: Especie que se caracteriza por presentar en el escudo estrías transversales en vez de escultura areolada. Esta característica es compartida con *A. venezuelensis*, especie cercana de la cual se diferencia porque el surco malar está bruscamente curvado, presenta una única celda media en el margen posterior del escudo entre la base de los notaulos, la carena interfoveal es incompleta y la espina escutelar está parcialmente esculturada en la parte distal.

Material estudiado (8♂♂ & 3♀♀): 1♀. **COLOMBIA.** **Cundinamarca,** Parque Nacional Natural Chingaza, Alto de la Bandera. 4°31'N 73°45'O, 3.660 m. 30-mar-12-abr-2001. Cifuentes, L. [IAvH]; 1♀. Mismos datos, 12-abr-04-may-2001. Cifuentes, L. [IAvH]; 1♂. Mismos datos, 14-31-may-2001. Cifuentes, L. [IAvH]; 1♂. Mismos datos, 11-27-jul-2001. Cifuentes, A. [IAvH]; 2♂♂. Mismos datos, 25-ago-07-sep-2001. Cifuentes, L. [IAvH]; 1♂. Mismos datos, 7-21-sep-2001. Raigoso, E. [IAvH]; 1♂. Mismos datos, 21-sep-04-oct-2001. Cifuentes, L. [IAvH]. 2♂♂. Mismos datos, 9-19-oct-2001. Cifuentes, L. [UB]; 1♀. Mismos datos, 27-dic-2001-11-ene-2002. Raigoso, E. [UB].

De esta especie sólo se conocían los machos (Pujade-Villar *et al.* 2009) pero en este estudio han sido colectadas, por primera vez, hembras las cuales se diferencian de los machos en los siguientes caracteres: antena alutácea oscura, patas rojizas excepto la articulación del fémur y la tibia que es alutácea, ausencia de flagelómeros abultados anteroposteriormente, fórmula antenal 11(4), 4(3), 15(2), 11(2), 9,5(2,5), 9(2,5), 7(2,5), 6,5(3), 6(3), 5(3), 5(3), 5,5(3), 11(3), sensilias

placodeas presentes a partir de F2, ausencia de carena interior lateral débil en las fosetas escutelares, tercer segmento abdominal 1,1 veces la longitud del cuarto.

Distribución: Colombia, previamente citado en Pujade-Villar *et al.* 2009.

***Acanthaegilips diazi* Ros-Farré & Pujade-Villar, 2003**

Diagnosis: Especie perteneciente al grupo de *Acanthaegilips* con celda radial cerrada y sin diente dorsal en la placa pronotal. Se caracteriza por presentar escudo areolado con líneas laterales conspicuas pero no elevadas; fosetas escutelares lisas y peciolo liso ligeramente carenado en la parte anterior; características que comparte con la especie cercana *A. ashmeadi*. Se diferencia de ésta por presentar las antenas del macho sensilias placodeas a partir de F1 pero dorsalmente ausentes hasta F5, notaulos completos; escudo areolado con líneas laterales conspicuas y elevadas.

Material estudiado: 1♀. **COLOMBIA.** **Boyacá,** Santuario de Fauna y Flora Iguaque, Cabaña Mamarramos. 5°25'N 73°27'O, 2.855 m. 08-25-jun-2000. Reina, P. [IAvH]; 1♂. Mismos datos, Lagunillas. 5°25'N 73°27'O, 3.380 m. 28-mar-16-abr-2001. Reina, P. [IAvH].

Distribución: Argentina (Ros-Farré *et al.* 2003); primera cita para Colombia.

***Acanthaegilips huggerti* Sporrang & Ros-Farré, 2003**

Diagnosis: Especie perteneciente al grupo de *Acanthaegilips* con la celda radial abierta, surco malar fuertemente curvado y surco postocular presente; caracterizada por presentar antenas del macho con sensilias placodeales empezando a partir de F2 pero ausentes dorsalmente en este flagelómero y escasas en F3 y F4; placa pronotal con un pequeño diente dorsal; los notaulos alcanzan entre 1/3 y 1/2 la longitud del escudo; escudo en visión lateral rectilíneo; disco escutelar estrechándose abruptamente en la parte posterior; fosetas escutelares largas, carena interfoveal incompleta y sin carena longitudinal lateral; propodeo ligeramente alveolado, peciolo dorsalmente liso, lateralmente y ventralmente carenado. Especie cercana a *A. exiguus*, de la que se diferencia por la espina escutelar delgada en toda su longitud y recta en vista lateral y por tener los orificios foveales profundos.

Material estudiado (2♂♂ & 4♀♀): 2♂♂. **COLOMBIA.** **Boyacá,** Iguaque, Santuario de Fauna y Flora, Qda. Carrizal. 5°25'N 73°27'O, 3.350 m. 23-sep-11-oct-2000. Reina, P. [1 en IAvH, 1 en UB]; 1♀. Mismos datos, Cabaña Mamarramos. 5°25'N 73°27'O, 2.855 m. 07-21-ene-2001. Reina, P. [IAvH]; 1♀. Mismos datos, Cerro Pan de Azúcar. 5°25'N 73°27'O, 3.300 m. 12-sep-13-oct-2001. Reina, P. [UB]; 1♀. Mismos datos, Lagunillas. 5°25'N 73°27'O, 3.380 m. 09-28-mar-2001. Reina, P. [IAvH]; 1♀. Mismos datos, Lagunillas. 5°25'N 73°27'O, 3.380 m. 28-mar-16-abr-2001. Reina, P. [IAvH].

Distribución: Especie citada para Ecuador, Nicaragua (Ros-Farré *et al.* 2003) y Venezuela (Pujade-Villar *et al.* 2009); primera cita para Colombia.

***Acanthaegilips venezuelensis* Pujade-Villar & Restrepo-Ortiz, 2009**

Diagnosis: Especie caracterizada por presentar en el escudo estriás transversales en vez de escultura areolada. Esta característica es compartida con *A. colombiensis*, especie cercana de la cual se diferencia porque el surco malar está curvado suavemente, presenta dos celdas medias en el margen posterior del escudo entre la base de los notaulos, la carena interfoveal es completa y la espina escutelar no se encuentra esculturada en la parte distal.

Material estudiado (18♀♀): 2♀♀. COLOMBIA. Boyacá, Santuario de Fauna y Flora Iguaque, Cabaña Mamarramos. 5°25'N 73°27'O, 2.855 m. 21-dic-2000-07-ene-2001. Reina, P. [UB]; 3♀♀. Mismos datos, Lagunillas. 5°25'N 73°27'O, 3.380 m. 16-abr-2000-02-feb-2001. Reina, P. [IAvH]; 2♀♀.

Mismos datos, 09-28-mar-2001. Reina, P. [IAvH]; 2♀♀. Mismos datos, 28-mar-16-abr-2001. Reina, P. [IAvH]; 2♀♀. Mismos datos, 02-18-may-2001. Reina, P. [IAvH]; 4♀♀. Mismos datos, 10-28-jun-2001. Reina, P. [IAvH]. 1♀. Mismos datos, 28-jun-19-jul-2001. Reina, P. [UB]. 1♀. **Cauca**, Parque Nacional Natural Gorgona, El Roble. 2°58'N 78°11'O, 130 m. 12-27-jun-2011. Torres, H. [UB]. 1♀. **Cundinamarca**, Parque Nacional Natural Chingaza, La Siberia. 4°31'N 73°45'O, 3.170 m. TM, 14-31-abr-2001. Raigoso, E. [UB].

Distribución: Venezuela (Pujade-Villar *et al.* 2009); primera cita para Colombia.

***Acanthaegilips palmirae* n. sp.**

Diagnosis: Especie morfológicamente muy parecida a *Acanthaegilips levis*, con la que comparte la celda radial cerrada,

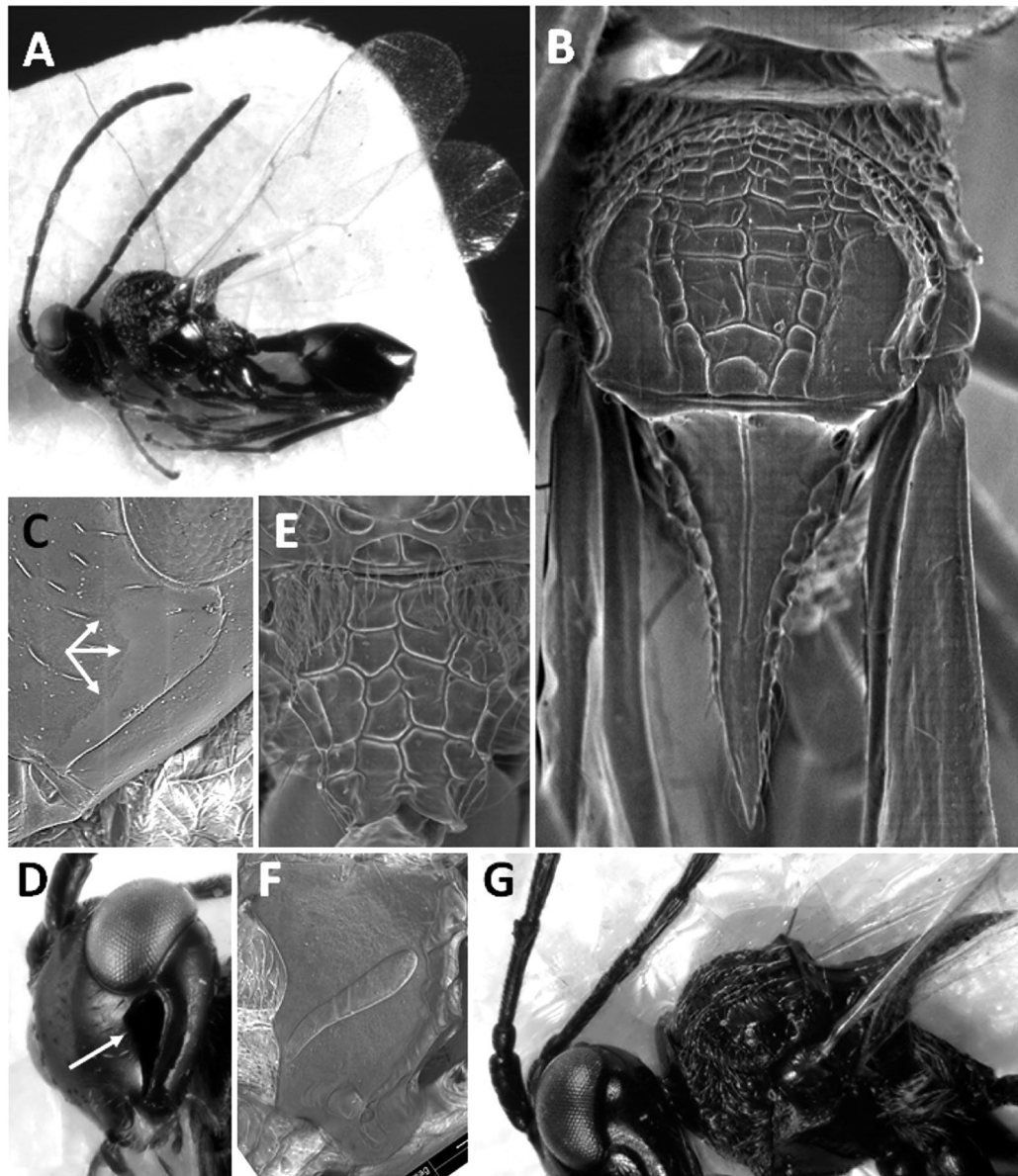


Figura 1. *Acanthaegilips palmirae* n. sp. **A.** Individuo en vista lateral. **B.** Mesosoma en vista dorsal. **C.** Detalle de la línea anterior malar. **D.** Detalle del área malar. **E.** Propodeo. **F.** Mesopleura. **G.** Vista latero-dorsal del mesosoma.

un surco malar poco curvado, la ausencia de surco postorbital y de diente en la parte más elevada de la placa pronotal. Se distingue claramente de esta especie y del resto de especies del género por la presencia de una línea coriácea en la parte anterior del área malar.

Material estudiado: HOLOTYPUS ♀ con las siguientes etiquetas: “COLOMBIA. Boyacá, SFF Iguaque, Lagunillas, 5°25'N 73°27'O, 3380 m, Malaise, 28.06-19.07.2001. P. Reina leg)” (etiqueta blanca); “Holotypus of *Acanthaegilips palmirae* n. sp., design. J.P-V 2012” (etiqueta roja). (depositado en IAvH).

Descripción. Longitud: 2,6 mm.

Coloración: Cabeza, mesosoma y metasoma negros. Mandíbulas rojizas. Antena negra en los segmentos basales y alutácea oscura en los segmentos finales. Patas de color rojizo oscuro. Venas de las alas amarillentas.

Cabeza: En vista dorsal, 2,2 veces más ancha que larga; en vista frontal, 1,3 veces más ancha que alta. Cabeza lisa, brillante, margen posterior de la gena sin una línea de setas; surco postocular ausente; cara prácticamente glabra excepto por unas pocas setas esparcidas. Surco malar curvado, 0,6 veces la altura del ojo; área malar lisa delimitada por el surco malar y una línea anterior coriácea (Figs. 1C, 1D). Zona clipeal muy débilmente marcada. Diámetro de los toruli mayor que la distancia entre toruli y la distancia de los toruli al ojo. Línea transfacial igual en altura a los ojos. Ojos glabros. Relación POL:OOL:LOL = 5.5:5:2.5. Frente lisa y glabra; carena occipital ausente.

Antena: Pubescente. Flagelómeros cilíndricos, ligerament ensanchados hacia el ápice en F1 y F2, sensílias placodeas ausentes en F1, presentes a partir de F2. Fórmula antenal de la hembra: 11(4.5), 4.5(3), 16.5(2.5), 12(2.5), 10(3), 9(3), 7(3), 6,5(3.5), 6(3.5), 6(3.5), 5(3), 5,5(3), 10,5(3.5).

Mesosoma: Carena pronotal redondeada, no proyectada dorsalmente. Placa pronotal con abundantes setas y superficie esculturada. Mesoescudo en visión lateral 1,7 veces más largo que ancho; en vista dorsal 1,4 veces más ancho que largo. Escudo fuertemente areolado entre los notaulos y en la parte anterior, coriácea en la región comprendida entre los notaulos y las carenas laterales (Fig. 1B). Notaulos incompletos, hasta 2/3 de la longitud total del mesoescudo. Presencia de surco medio aparente. Escutelo en visión dorsal 1,6 veces la longitud del mesoescudo. Carena media del escutelo incompleta, de manera que las fosetas no están completamente definidas. Fosetas escutelares lisas. Orificios foveales redondeados y pequeños, 1,6 veces más largos que anchos. Espina escutelar ancha estrechándose gradualmente hacia el ápice; en visión lateral recta y ligeramente proyectada hacia arriba, siendo 1/2 de la longitud total del escutelo. Mesopleura alutácea y glabra (Fig. 1F), cruzada por un surco oblicuo con algunas carenas internas transversales. Triángulo mesopleural pubescente. Escultura del propodeo alveolada, sin carenas media y lateral definidas (Fig. 1E).

Alas: Celda radial abierta, 3,2 veces más larga que ancha. Vena marginal ausente; en su lugar aparece una línea de setas. Pilosidad marginal en el 1/3 apical del ala.

Metasoma: Pecíolo dos veces más largo que ancho (casi tan largo como la metacoxa), carenado lateralmente y liso en su cara dorsal. En visión dorsal, tercer segmento abdominal igual en longitud al cuarto segmento.

Derivatio nominis: En honor a Palmira Ros-Farré en reconocimiento a la labor realizada en el conocimiento del género *Acanthaegilips*.

Biología: Desconocida
Distribución: Colombia.

Discusión

Las muestras colectadas aportan nueva información sobre la distribución y diversidad del género *Acanthaegilips*. A las dos especies citadas hasta el momento para Colombia (*A. colombiensis* y *A. macropennis*) se añaden cuatro especies ya descritas colectadas por primera vez en este país (*A. ashmeadi*, *A. diazi*, *A. huggerti* y *A. venezuelensis*) y una nueva especie, *A. palmirae*. Con la descripción de esta nueva especie el número de especies de *Acanthaegilips* asciende a quince.

Las especies de *Acanthaegilips* pueden reunirse en dos grandes grupos morfológicos de acuerdo con la escultura del mesoescudo. En un grupo el escudo presenta una escultura areolada más o menos marcada, con los notaulos formados por varias areolas consecutivas, mientras que en el segundo grupo, que incluye solamente *A. colombiensis* y *A. venezuelensis*, el escudo presenta un carenado transversal y notaulos continuos. La nueva especie descrita, *Acanthaegilips palmirae*, pertenece al grupo de escudo areolado; se distingue claramente del resto de especies de este grupo por la presencia de una línea coriácea que delimita anteriormente el área malar y por la mesopleura alutácea. Otras tres especies también pertenecen al grupo con escudo areolado (*A. ashmeadi*, *A. diazi* y *A. huggerti*), mientras que las otras dos corresponden a las dos especies con el escudo carenado. De acuerdo a esta información, en Colombia encontramos bien representados ambos tipos.

Con las cinco nuevas especies, en Colombia ya han sido recolectadas cerca del 50% de las especies de *Acanthaegilips*, lo que lo convierte en el segundo país en diversidad de *Acanthaegilips* luego de Venezuela. A falta de nuevos datos, parece ser que el máximo de diversidad de este género se concentra en el norte de Sudamérica. El presente estudio ha aportado nuevos datos, en lo que a la distribución geográfica de cada especie se refiere. Para *A. ashmeadi* y *A. huggerti* ha supuesto la ampliación de su área de distribución a tres y cuatro países respectivamente, mientras que para *A. diazi* y *A. venezuelensis* se amplía su área de distribución a un segundo país. Es especialmente interesante el caso de *A. diazi*, hasta ahora tan sólo citado en Tucumán, Argentina (Ros-Farré 2003; Restrepo-Ortiz 2010). Su presencia en Colombia sugiere una amplia distribución a lo largo del continente sudamericano, aunque faltarían datos, de otros países para poder confirmar esta suposición. Por último, conviene destacar que tanto *A. colombiensis* como *A. palmirae* se encuentran de momento citados únicamente para Colombia.

La descripción de la hembra de *A. colombiensis* aporta nueva información sobre esta especie. Como en los demás miembros del género las diferencias radican en: el número de artejos del flagelo (11 para la hembra y 12 para el macho), la presencia de flagelómeros con expansiones dorsolaterales

(con la excepción de *A. alienus*), la morfología del metasoma y la coloración (Ros-Farré *et al.* 2003, Pujade-Villar *et al.* 2009). En el caso de *A. venezuelensis* y *A. palmirae*, todos los ejemplares encontrados son hembras, de modo que el macho de ambas especies continúa siendo desconocido.

Para algunos Anacharitininae se han citado como hospedadores las larvas depredadoras de las familias Hemerobiidae y Chrysopidae (Neuroptera) (Ronquist 1999). No obstante, la biología del género *Acanthaegilips* continúa siendo desconocida. Dada su amplia distribución en toda la región Neotropical y su posible importancia como regulador biológico de las poblaciones de otros insectos, es importante continuar con el estudio de este taxón.

Agradecimientos

Queremos expresar nuestro agradecimiento a Claudia Medina por el préstamo del material sin identificar usado en este estudio. A Amador Viñolas y Mar Ferrer-Suay (UB) por las fotografías, y a Palmira Ros-Farré (UB) por las imágenes de SEM. Este estudio ha sido financiado gracias al proyecto CGL2011-22889 del Ministerio de Ciencia e Innovación de España.

Literatura citada

- PUJADE-VILLAR, J., RESTREPO-ORTIZ, C. X., GARCÍA, J. L., ROS-FARRÉ, P. 2009. Redescrición de *Acanthaegilips* Ashmead 1897 y descripción de dos nuevas especies (Figitidae: Anacharitininae). *Dugesiana* 16 (2): 57-65.
- RESTREPO-ORTIZ, C. X., PUJADE-VILLAR, J. 2010a. The validity of *Hexacharis* Kieffer Oith taxonomic notes on Anacharitininae genera (Hymenoptera: Cynipoidea: Figitidae). *Zootaxa* 2400: 16-28.
- RESTREPO-ORTIZ, C. X., ROS-FARRÉ, P., DÍAZ, N. B., GARCÍA, J. L., PUJADE-VILLAR, J. 2010b. Nuevos aportes al conocimiento del género *Acanthaegilips* (Hymenoptera: Figitidae). *Revista de la Sociedad Entomológica Argentina* 69 (1-2): 09-16.
- RICHARDS, O. O. 1977. Hymenoptera. Introduction and key to families. 2^a ed. In: *Handbooks for the identification of British Insects*. Londres, British Museum/ Royal Entomological Society, V. 6, pt.1, p.1-100.
- RONQUIST, F. 1995. Phylogeny and early evolution of the Cynipoidea (Hymenoptera). *Systematic Entomology* 20: 309-335.
- RONQUIST, F. 1999. Phylogeny, classification and evolution of the Cynipoidea. *Zoologica Scripta* 28 (1-2): 139-164.
- ROS-FARRÉ, P., RONQUIST, F., PUJADE-VILLAR, J. 2000. Redescription of *Acanthaegilips* Ashmead 1897, Oith characterization of the Anacharitininae and Aspiceratininae (Hymenoptera: Cynipoidea: Figitidae). *Zoological Journal of Linnean Society* 129: 467-488.
- ROS-FARRÉ, P., SPORRONG, M., RONQUIST, F., PUJADE-VILLAR, J. 2003. Revision of the Neotropical Anacharitininae genus *Acanthaegilips* (Hym., Cynipoidea, Figitidae). *Papéis Avulsos de Zoologia* 43 (2): 11-30.

Recibido: 21-ene-2013 • Aceptado: 22-abr-2013